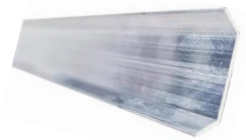


LISTWA DOCISKOWA

LISTWA DOCISKOWA DO HYDROIZOLACJI ROLOWYCH
TYPU: PAPA, PVC, TPO LUB EPDM.



ZASTOSOWANIE:

Aluminiowa listwa **RENOPLAST LD37** lub **LD32** przeznaczona jest do stosowania na ścianach cokołowych oraz ogniomurach, attykach itp. służy do mocowania krawędzi hydroizolacyjnych materiałów rolowych typu papa, membrana PVC, TPO, EPDM itp. w celu ich zabezpieczenia przed osuwaniem lub odrywaniem od podłoża.

WŁAŚCIWOŚCI:

- rozwiązanie zapewniające prosty i szybki montaż
- estetyczne i trwałe zamknięcie krawędzi hydroizolacji rolowych na ścianach, attykach lub ogniomurach
- wykonana ze stopów aluminium o wysokiej odporności na korozje

DANE TECHNICZNE:

BAZA:	stop aluminium
MASA:	około 109 g/mb LD37, około 94 g/mb LD32
DŁUGOŚĆ LISTWY:	200 cm
BARWA:	naturalne aluminium nie malowane

RODZAJ PODŁOŻA:

Np.: ściany, attyki ogniomury, cokoły itp. nośne i równe pozwalające na montaż mechaniczny za pomocą kołków montażowych.

PRZYGOTOWANIE PODŁOŻA:

Podłoże przygotować zgodnie z zaleceniami producenta hydroizolacji.

NARZĘDZIA:

Przymiar metrowy lub miara zwijana, piła ręczna lub mechaniczna odpowiednia do cięcia aluminium, wiertarka elektryczna, śrubokręt lub wkrętarka, żyłka lub sznur murarski, poziomic.

WARUNKI WYKONANIA:

Montaż listwy wykonywać w warunkach odpowiednich dla materiałów izolacyjnych i montażowych (EPDM, PCV TPO papy lub inne) zgodnie z kartami technicznymi tych materiałów.

MONTAŻ:

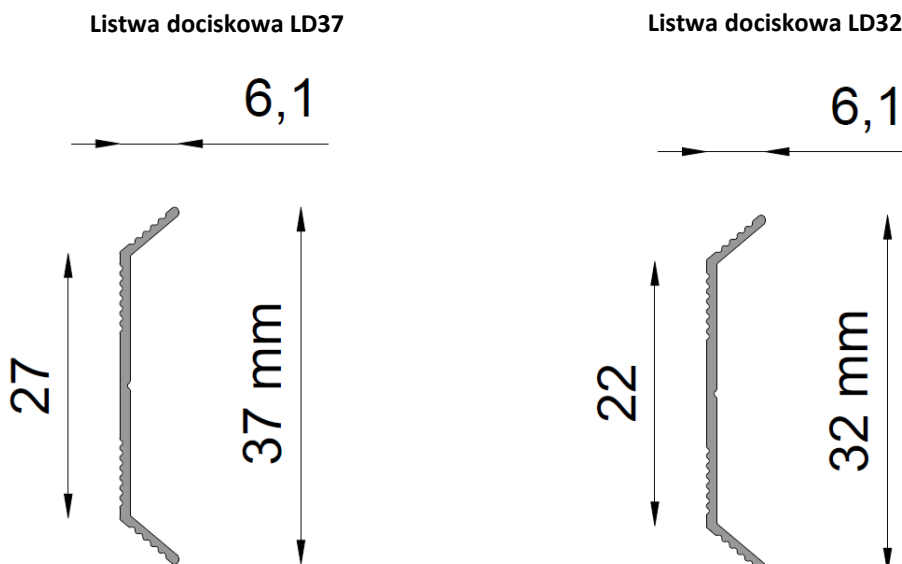
Po wywinięciu membrany/papy na ścianę oraz wykonaniu wszelkich uszczelnień (tj. w narożnikach wewnętrznych oraz zewnętrznych itp.) przykładamy listwę LD37 tuż przy górnej krawędzi membrany/papy tak aby profil dolegał całą powierzchnią i trasujemy punktowo miejsca pod montaż mechaniczny, a następnie nawiercamy otwory kolejno w profilu oraz w ścianie i usuwamy powstały urobek. Po umieszczeniu koszulek w otworach dokręcamy śruby mocujące profil PD37 do ściany (kołki montażowe ich typ oraz długość należy dobrać odpowiednio do rodzaju podłoża). Listwy montujemy korzystając z poziomnicy lub sznurka murarskiego, pomiędzy kolejnymi odcinkami listw pozostawiamy szczelinę dylatacyjną szerokości około 5 mm. Pomiędzy ścianą a górną częścią listwy LD37 w celu uszczelniania nakładamy elastyczną poliuretanową masę ciągliwą i równym strumieniem. Po nałożeniu należy zebrać nadmiar gumową ściągaczką. Masę należy uformować tak żeby ułatwiała spływ wody.

ZALECENIA OGÓLNE - MONTAŻOWE:

Niedopuszczalny jest montaż uszkodzonych listw. Producent nie odpowiada za szkody wynikłe z niezgodnego z przeznaczeniem użycia wyrobu, stosowania nieodpowiednich materiałów towarzyszących i użycia niewłaściwych narzędzi. Prace prowadzić zgodnie z projektem, kartą techniczną, stosownymi normami, zasadami sztuki budowlanej, przepisami BHP.

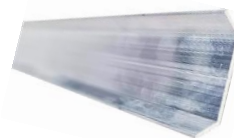
Na balkonach, tarasach lub dachach przeznaczonych do użytku rekomenduje się stosownie profila dociskowego **RENOPLAST C1** wraz z profilem zamykającym (dekoracyjnym) **RENOPLAST C2**.

WYMIARY:

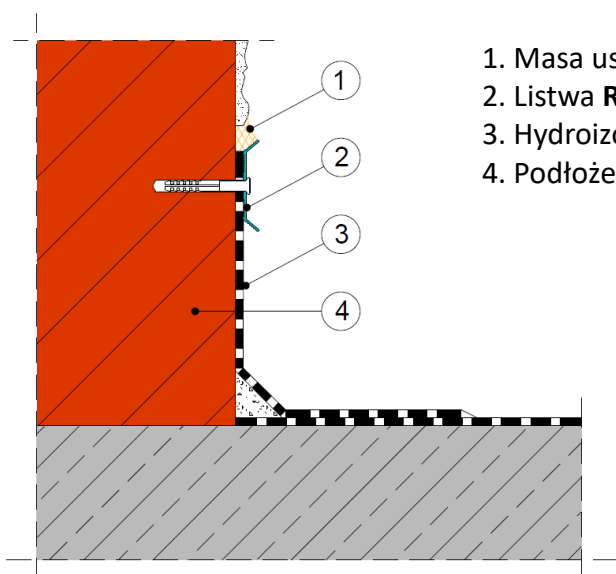


LISTWA DOCISKOWA

LISTWA DOCISKOWA DO HYDROIZOLACJI ROLOWYCH
TYPU: PAPA, PVC, TPO LUB EPDM.

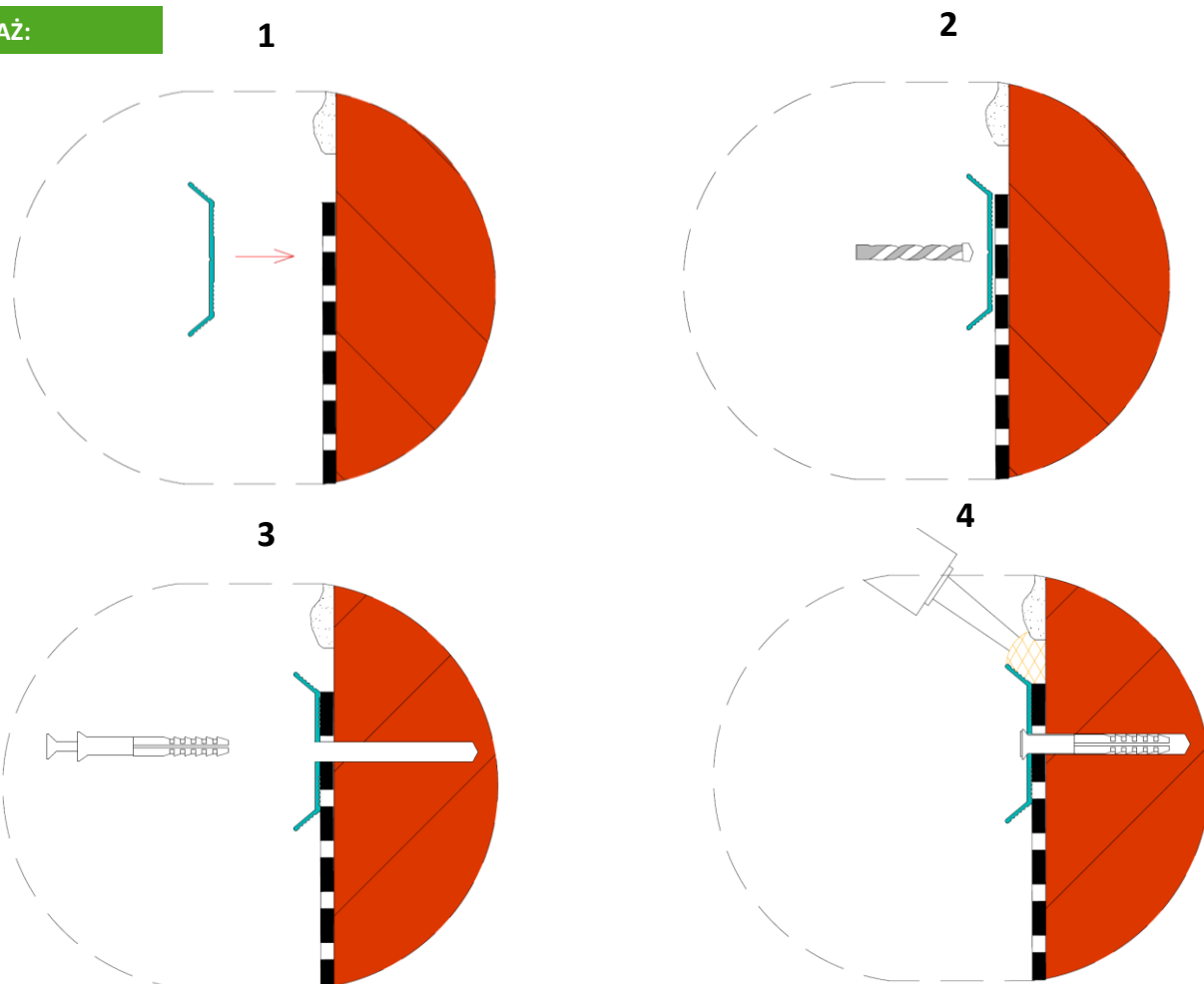


PRZYKŁAD ZASTOSOWANIA:



1. Masa uszczelniająca poliuretanowa
2. Listwa **RENOPLAST LD37 / LD32**
3. Hydroizolacja
4. Podłoże

MONTAŻ:



Renoplast

RENOPLAST Sp. z o.o.

Ul. Fabryczna 14, 34-300 Żywiec

Tel. 33 863-78 89

NIP 553-23-28-471

biuro@renoplast.pl

www.renoplast.pl

Uwagi:

Wersja 04.11.2020. Wraz wydaniem niniejszej „Karty Technicznej”, poprzednia karta traci ważność.

Powyższe informacje dotyczą jedynie ogólnych warunków zastosowania naszych produktów i nie zastępują projektu technicznego. W przypadku użycia w innych warunkach, wykonawca zobowiązany jest do sprawdzenia, czy produkty Renoplast są właściwe do zastosowania w tych warunkach.

Do współpracy z wyrobami firmy Renoplast zaleca się stosowanie materiałów sprawdzonych producentów. Odpowiedzialność Renoplast Sp. z o.o. co do zakresu i rodzaju podanych informacji może dotyczyć jedynie roszczeń w przypadku rażącego zawinięcia (działania umyślnego lub niedbalstwa).